

## Ředitel – buditel

Školní rok 2008/2009 jsem ve své historické rubrice zahajoval článkem věnovaným prvnímu řediteli české průmyslové školy v Plzni (zal. 1885) Vincenci-Čeňku Šimerkovi.

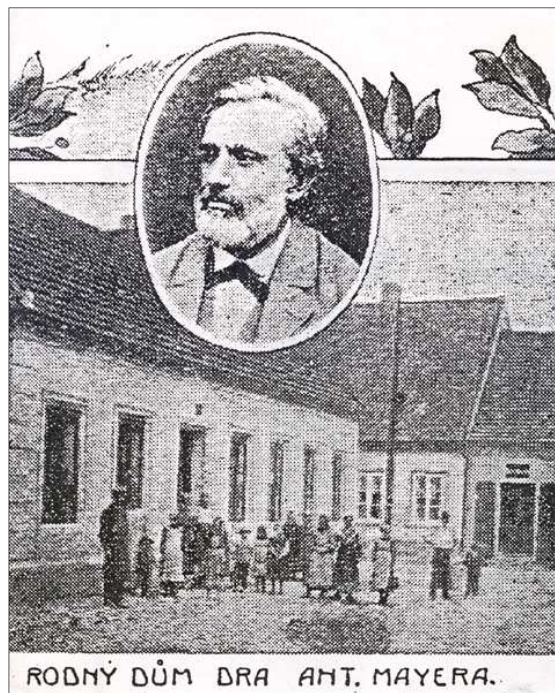
Již o devět let dříve však v Plzni vznikla průmyslová škola s vyučovacím jazykem německým, na níž ovšem převládali čeští studenti i učitelé v čele s ředitelem Antonínem Majerem. Na rozdíl od Šimerky, na slovo vzatého technika (provedl mj. statický výpočet krovu Národního divadla v Praze) s praxí, byl Majer spíše typem buditele, snažícího se o povznesení vzdělanosti publikační činností.

Antonín Majer (někdy nesprávně psáno Mayer) pocházel z jihočeských Vodňan (dnes lokalizaci jeho rodného domu připomíná pamětní deska na novostavbě v tamní Majerově ulici, viz obr.), narodil se 12. června 1826. Do svých 11 let chodil do dvoutřídní farní školy, poté přešel zásluhou katechety P. Václava Jindřicha do Písku do německé školy a následně do gymnázia. V roce 1844 začal studovat v Praze filozofii a od roku 1847 se dva roky věnoval studiu polytechniky. Protože cítil touhu po učitelské práci, přednášel již koncem 40. let 19. stol. kandidátům učitelství o fyzice. V roce 1852 úspěšně vykonal ve Vídni státní zkoušky z matematiky i fyziky pro vyšší gymnázia a v roce 1854 dosáhl doktorátu filozofie.

Při popisu tohoto kurikula se pohybujeme v době, kdy se rozvíjí průmysl, tovární produkce a konkurence graduje od 20. a 30. let 19. století, výroba se restrukturalizuje. Ve 30.

letech vzniká Jednota pro povzbuzení průmyslu v Čechách, která si dala imponující cíl: dosáhnout konkurenceschopnosti domácího průmyslu v mezinárodním měřítku. Součástí těchto snah bylo také vzdělávání. Prvním výsledkem je otevření nedělní průmyslové školy v Praze (v Rytířské ulici, ale protože se přihlásilo několik set žáků, vyučovalo se i jinde, např. v Klementinu). Tato škola měla formu kurzů, které měly náplň podle okamžité potřeby i podle volby vyučujících. Čeští

členové Průmyslové jednoty usilovali o zřízení úplné průmyslové školy. To se částečně podařilo až v roce 1857, škola sídlila v Panské ulici, byla nedělní i večerní, vyučovacím jazykem byl německý i český. Škola existovala zatím jako jakési provizorium, byla přidružená k české reálce a neřídil ji nikdo menší než vědec světového věhlasu Jan Evangelista Purkyně. Dějiny zmíněné průmyslové školy (její praprapravnučkou je dnešní průmyslovka v Betlémské ul. v Praze), byť jakkoli zajímavé, však nejsou hlavním tématem tohoto článku. Nás bude



zajímat, že po přeměně v samostatný ústav (1863) se ředitelem stal Antonín Majer, aktivní člen Průmyslové jednoty a pilný spisovatel.

Majer se již dříve věnoval vzdělávání řemeslníků, jednak při Průmyslové jednotě, jednak při jednotě katolických tovaryšů. Vedle mnoha článků, často anonymních, napsal „Nauky technické“, „O spojitosti“ (1855), „O rovnováze“ (1857), „Technické tabulky“ (1858). V roce 1862 vydal „Fysiku“ a „Fysiku pro nižší školy“; ta byla zavedena se svolením ministerstva do gymnázií a reálků. V roce 1863 vyšel jeho spis „Řemeslník český“ (ve svých článcích jsem již z něho opakovaně citoval, celý spis je přístupný na Virtuálním muzeu SPŠS, viz [www.spstrplz.cz](http://www.spstrplz.cz)), jehož cílem bylo povznesení českých živnostníků. R. 1864 vydal Majer „Otázky z matematiky“ jako přípravnou učebnici pro přijímací zkoušky na české polytechnice. Pozoruhodné je, že většinu těchto děl vydal Majer vlastním nákladem... Ředitelem školy se Majer stal i díky svému poslaneckému mandátu ve sněmu za města Strakonice, Sušici a Vodňany – podporoval takto reorganizaci školy.

Když se pražská obec nedohodla se státem v roce 1876 na zřízení vyšší státní průmyslové školy, zřídil stát školy v Plzni a v Liberci a Majer byl jmenován ředitelem v Plzni. Sídlo školy bylo na Korngasse Nr. 502 (dnes Tylova 39). Škola měla tři oddělení: strojnické („für Mechaniker“), stavitelské („für das Baufach – Baugewerbe“) a chemicko-technologické („für Chemiker“), vzdělávání bylo tříleté. Pro zajímavost nahlédneme do učebního plánu prvního ročníku strojnického oddělení: vyučovacemi předměty prvního semestru byly německý jazyk (pravopis, krasopis), matematika-počty, geometrie, projektování (v podstatě deskriptiva) a popisné strojnictví; ve druhém semestru se vyučovalo německému jazyku (mluvnice a stylistika), geometrii, algebře, přírodovědě (fyzika a chemie), popisnému strojnictví, volnému kreslení a strojnickému rýsování.

Majer dlouho školu nevedl. Zemřel 27. 12. 1880 následkem jakéhosi úrazu, který utrpěl doma o Štědrém dnu. Vánoce, které prožila jeho početná rodina, by asi žádný z nás nechtěl zažít. Ocitujme z nekrologu, který vyšel v Plzeňských listech 30. prosince 1880: „Bolestně dotkla se každého zpráva, jež rozlétla se v neděli dopoledne městem, zpráva, že dr. Ant. Majer, ředitel státní průmyslové školy a na slovo vzatý spisovatel několika výborných školních, technických a ryze praktických děl, v kruhu své milé rodiny po nedlouhé chorobě tiše skončil. Zpráva tato překvapila každého tím bolestněji a trapněji, ana neúprosná Morana zasáhla tentokrátě muže v plné ještě síle, jehož statečný a zdárný zjev sliboval mnohý ještě rok s námi ku vlasti zdaru prodlíti. Ještě před štědrým dnem byl Majer zcela zdrav a silen a oddávaje se se zálibou pracím v zahrádce, jížto byl nedávno zároveň s přínáležícím k ní domem „u Jahnlů“ zakoupil a jížto, jak se mnohým svým přátelům a známým krátce ještě před svou smrtí vyjádřil, zcela dle svého vkusu hodlal zařídit. ...Majer zdvihal totiž as o 4. hod. odpol. shýbnuv se jakýsi větší květináč a tu, trpě již před tím průtrží (pozn. kýlou), strhal si vnitřnosti a musel ihned vší práce zanechat a do postele ulehnout. Lékař zakrátko přivolaný pokrčil nad pacientem rameny.“

Antonín Majer byl za hojně účasti veřejnosti pochován podle svého přání („chci ležeti mezi tou chudinou“) na hřbitově Všech Svatých v plzeňském předměstí Roudná.

Použito:

Dr. Antonín Majer. *Plzeňské listy* 1880, č. 105, 30. prosince, s. 1-2.

Archiv autora.

*Josef Gruber*

Publikováno ve Zpravodaji SPŠ strojnické, Plzeň v září 2009.